

UCHWAŁA NR
RADY GMINY LIDZBARK WARMIŃSKI

z dnia 2026 r.

w sprawie ustanowienia Statutu Uzdrowiska Lidzbark Warmiński

Na podstawie art. 18 ust. 2 pkt 15 ustawy z 8 marca 1990 r. o samorządzie gminnym (Dz. U. z 2025 r., poz. 1153) i art. 41 ust.1 i ust. 3 ustawy z 28 lipca 2005 r. o lecznictwie uzdrowiskowym, uzdrowiskach i obszarach ochrony uzdrowiskowej oraz o gminach uzdrowiskowych (Dz. U. z 2025 r., poz. 1135) Rada Gminy Lidzbark Warmiński uchwala, co następuje:

§ 1. Ustanawia się Statut Uzdrowiska Lidzbark Warmiński dla „Uzdrowiska Lidzbark Warmiński” zwany dalej „statutem”, obowiązujący na obszarze Osiedla Uzdrawiskowego Miasta Lidzbark Warmiński oraz sołectw: Medyny i Łabno, położonych na obszarze gminy Lidzbark Warmiński, w powiecie lidzbarskim, w województwie warmińsko-mazurskim, stanowiący załącznik do niniejszej uchwały.

§ 2. Wykonanie uchwały powierza się Wójtowi Gminy Lidzbark Warmiński.

§ 3. Uchwała wchodzi w życie po upływie 14 dni od dnia ogłoszenia w Dzienniku Urzędowym Województwa Warmińsko-Mazurskiego.

Załącznik do uchwały Nr

Rady Gminy Lidzbark Warmiński

z dnia.....2026 r.

STATUT UZDROWISKA LIDZBARK WARMIŃSKI.

§ 1. 1. Dla „Uzdrowiska Lidzbark Warmiński”, zwanego dalej Uzdrowiskiem, ustanawia się niniejszy Statut Uzdrowiska Lidzbark Warmiński, obowiązujący w granicach Osiedla Uzdrowiskowego Miasta Lidzbark Warmiński oraz sołectwa: Medyny i Łabno, położonych na obszarze gminy Lidzbark Warmiński, zwany dalej Statutem.

2. Na obszarze Uzdrowiska prowadzone jest lecznictwo uzdrowiskowe z wykorzystaniem:

- 1) Klimatu o potwierdzonych właściwościach leczniczych.
- 2) Naturalnego surowca leczniczego w postaci wody mineralnej – swoistej, chlorkowo-sodowej, kwasowęglowej, jodkowej, termalnej, pochodzącej z otworu „GT-1 LIDZBARK”.

§ 2. 1. Obszar Uzdrowiska Lidzbark Warmiński obejmuje teren o powierzchni 1 704,96 ha.

2. Granica Uzdrowiska pokrywa się z granicą strefy „C” ochrony uzdrowiskowej, opisaną w § 4 pkt 3 lit. b) Statutu.

§ 3. Statut Uzdrowiska składa się:

- 1) z części opisowej, stanowiącej treść § 4 - § 9 oraz § 14,
- 2) zasad funkcjonowania i zarządzania uzdrowiskiem w treści § 10 - § 13,
- 3) z części graficznej, określonej w treści § 15

§ 4. Na obszarze Uzdrowiska wydziela się trzy strefy ochrony uzdrowiskowej:

- 1) Strefa „A” ochrony uzdrowiskowej o powierzchni 119,95 ha.

a) Strefa "A " ochrony uzdrowiskowej zgodnie z art. 38 ust. 1 pkt.1 ustawy z 28 lipca 2005 r. o lecznictwie uzdrowiskowym, uzdrowiskach i obszarach ochrony uzdrowiskowej oraz gminach uzdrowiskowych (Dz. U. z 2025 r., poz. 1135), przeznaczona jest do prowadzenia działalności w zakresie lecznictwa uzdrowiskowego w ściśle określonym obszarze, w którym istnieją określone warunki co do powierzchni, zabudowy, wskaźników terenów zieleni itp. W celu ochrony naturalnych uwarunkowań środowiskowych, niezbędnych do prowadzenia i rozwijania lecznictwa uzdrowiskowego oraz kształtowania innych czynników środowiskowych dla Uzdrowiska Lidzbark Warmiński, obszar ten jest zarezerwowany dla urządzeń i obiektów lecznictwa uzdrowiskowego. Głównym celem ochrony obszaru Uzdrowiska jest takie kształtowanie urbanistyczne, aby warunki naturalne uzdrowiska nie uległy zniszczeniu, ograniczeniu lub zniekształceniu. Strefa "A" ochrony uzdrowiskowej stanowi funkcjonalne przedłużenie najbliższego otoczenia zakładów i urządzeń lecznictwa uzdrowiskowego. W obszarze tym intensywność zabudowy jest niska, a powierzchnia terenów zieleni wynosi 97,69 % powierzchni terenu. W strefie tej przewidziano tereny pod potencjalne lokalizacje zakładów i urządzeń lecznictwa uzdrowiskowego oraz obiekty towarzyszące. W obszarze "A" nie przewiduje się nowej zabudowy mieszkaniowej.

b) Granica strefy „A” ochrony uzdrowiskowej – zgodnie z ruchem wskazówek zegara - rozpoczyna się od skrzyżowania ul. Żytniej z ul. Moniuszki i przebiega granicą zachodnią dz. nr 47/14, następnie biegnie południową granicą działki nr 47/13 do jej wschodniej granicy. Następnie skręca na północ, biegnąc wschodnią krawędzią działek ewidencyjnych nr 47/13, 47/12, 57/5, 57/3 i nr 57/2 aż do przecięcia z działką o numerze 101, tu skręca w kierunku wschodnim przebiegając południową granicą dz. nr 101 na dł. ok. 40 m, następnie skręca na północ biegnąc drogą leśną przez dz. o nr 3048/12 aż do przecięcia z granicą działki nr 3048/13 (w miejscu „uskoku”), tu skręca w kierunku wschodnim i południowym i biegnie granicą dz. nr 3048/13 aż do przecięcia się z działką nr 72, skręca następnie na wschód południową krawędzią drogi (dz. nr 72) aż do przecięcia się z działką nr 99/2 (droga), dalej przebiega zachodnią krawędzią działek nr 99/2 i 99/1 (droga), tu skręca na północ biegnąc zachodnią krawędzią pasa drogowego aż do dz. nr 102, tu przekracza pas drogi (dz. nr 99/2) w kierunku wschodnim i przebiega południową granicą dz. nr 38/30 (na dł. 5 m) i następnie biegnie wzdłuż południowych krawędzi dz. nr 38/72, 38/73, 38/74, 38/75, 38/76, 38/77, 38/78, 38/79, 38/80, 38/81, 38/82, 38/83, 38/84, 38/85, aż do narożnika (załamania) działki, tu skręca na południe przecinając działkę leśną o nr 23, następnie południową granicą dz. nr 23/4, kierując się na zakole rzeki Symsarny (dz. nr 24), gdzie przekracza rzekę i przebiega dalej przez dz. leśną o nr 123 aż do zachodniego narożnika dz. nr 126/3, od tego miejsca biegnie wschodnią granicą działki leśnej nr 123 aż do działki nr 9/39 tu skręca w kierunku wschodnim i biegnie północną granicą dz. nr 9/39 aż do działki nr 103/2 (ul. Warmińska), następnie przebiega zachodnią krawędzią pasa drogowego w kierunku południowym aż do południowej granicy dz. nr 9/39, następnie skręca w kierunku zachodnim wzdłuż południowej granicy dz. nr 9/39 aż do przecięcia się z korytem rzeki Symsarny (dz. nr 97/2), tu skręca na południe biegnąc południową krawędzią koryta rzeki do końca działki nr 97/2 gdzie skręca w kierunku zachodnim biegnąc południową granicą działki nr 47/9 aż do przecięcia z pasem drogi dz. nr 94/2 (ul. Żytnia), tu skręca w kierunku północnym i biegnie wschodnią granicą pasa drogowego (dz. nr 94/2 i nr 53/4) dobiegając do dz. nr 47/14, gdzie kończy swój bieg.

2) Strefa „B” ochrony uzdrowiskowej o powierzchni 486,77 ha.

a) Strefa "B", dla której procentowy udział terenów zielonych biologicznie czynnych wynosi 88,55 %, obejmuje obszar przyległy do strefy "A" i stanowiący jej otoczenie, który jest przeznaczony dla nie mających negatywnego wpływu na właściwości lecznicze uzdrowiska oraz nieuciążliwych w procesie leczenia, obiektów usługowych, turystycznych, rekreacyjnych, sportowych i komunalnych, budownictwa mieszkaniowego oraz innych związanych z zaspokajaniem potrzeb osób przebywających na tym obszarze. Obszar "B" ochrony uzdrowiskowej jest otuliną dla obszaru "A" stanowiąc jednocześnie teren zabudowy usługowej, turystycznej i mieszkaniowej.

b) Granica strefy "B" rozpoczyna się od: działki nr 212/2 (przy ul. Olsztyńskiej, droga wjazdowa do „Hotelu Górecki” naprzeciwko wjazdu do zespołu TERM WARMIŃSKICH) przebiega południową i wschodnią granicą dz. nr 93/4, następnie wschodnią granicą dz. nr 211, dz. nr 63/10, 63/13 i 62/3 tu przechodzi na północną krawędź pasa drogowego ul. Rzemieśniczej i przecina prostopadłe ul. Żytnią w kierunku północno wschodnim, następnie przebiega drogą leśną przecinając działki leśne nr 3048/12 i 3048/10 aż do narożnika działki 67/8 dalej biegnie granicą wschodnią działki 67/8 i 66 aż do ul. Grunwaldzkiej, biegnąc północną granicą działki leśnej 3048/10 wzdłuż ul. Grunwaldzkiej i dz. nr 67/9, 68, 69 oraz 70, następnie przekracza dz. nr.72/1 (drogę leśną) i biegnie w kierunku północnym, zachodnim granicą dz. nr 86/4 i 86/5 powraca na granicą dz. nr 86/4 kontynuując swój bieg granicą północną i zachodnią dz. nr 86/3, 97/10, 97/12, 97/14, 97/15, przekracza ulicę Leśną działka nr jest 99/1 i biegnie jej wschodnią granicą do skrzyżowania z ulicą Zieloną (dz. nr 29), tu skręca wzdłuż ul. Mazurskiej w kierunku wschodnim aż do dz. nr 16/11, skręca w kierunku północnym wzdłuż granicy działki nr 24 aż do koryta rzeki Symsarny. Dalej biegnie wschodnim brzegiem rzeki aż do mostu na ul. Orła Białego, tu skręca w kierunku wschodnim wzdłuż ul. Orła Białego dz. nr 130, przy skrzyżowaniu z ul. Wyszyńskiego skręca gwałtownie w kierunku południowym omijając od południa dz. nr 45/2, 50, powraca na linię południowej granicy pasa drogowego ulicy Warmińskiej kontynuując swój bieg wzdłuż pasa ul. Warmińskiej (dz. nr 64) i Wrzosowej (dz. nr 64, 105/6), aż do skrzyżowania z drogą gminną (dz. nr 28/64), następnie skręca w kierunku południowym i biegnie zachodnią krawędzią pasa drogowego (dz. nr 28/17 (28/64), 83, 134/1) aż do skrzyżowania z drogą (dz. nr. 53/4), od strony północnej omija działkę nr. 52/1 i powraca na pas drogi jest to nr działki 127, biegnie jej południową i zachodnią granicą, aż do działki nr. 41/7, skręca w kierunku zachodnim i południowym działki 41/7 aż do granicy z pasem drogi (dz. nr 118/1), kontynuuje przebieg wzdłuż południowej granicy dz. nr. 5/3 i 5/4 aż do koryta rzeki Symsarny (dz. nr 140), dalej biegnie północnym brzegiem rzeki do końca działki (dz. nr. 140 i przebiega na drugi brzeg na dz. nr. 201/3, kontynuuje bieg południową granicą dz. nr 252 aż do drogi (dz. nr 94/1), przekracza drogę i biegnie granicą południową i zachodnią dz. nr 62/14 i 62/9, następnie przekracza działkę 6/14 w kierunku drogi (przedłużenie ul. Kurpiowskiej), dalej przebiega w kierunku północnym wschodnią krawędzią pasa drogowego (dz. nr 92/2, 92/4, 92/1, 92/3, 214) aż do działki nr. 212/1 kończąc swój bieg.

3) Strefa „C” ochrony uzdrowiskowej o powierzchni 1116,24 ha.

a) Strefa „C” jest otuliną dla strefy „B” i „A” i stanowi granicę Uzdrowiska Lidzbark Warmiński. Przyległa do strefy "B" i stanowi jej otoczenie. Obejmuje obszar mający wpływ na zachowanie walorów krajobrazowych, klimatycznych oraz ochronę złóż naturalnych surowców leczniczych.

b) Strefa C przebiega zachodnią i wschodnią granicą Osiedla Uzdrowiskowego wyodrębnionego z miasta Lidzbark Warmiński oraz wschodnią i południową granicą sołectwa Medyny i południową i zachodnią granicą sołectwa Łabno w gminie wiejskiej Lidzbark Warmiński.

§ 5. 1. Uzdrowisko prowadzi działalność w następujących kierunkach leczniczych:

- 1) choroby kardiologiczne i nadciśnienie,
- 2) choroby ortopedyczno-urazowe,
- 3) choroby układu nerwowego,
- 4) choroby reumatologiczne,
- 5) choroby górnych dróg oddechowych,
- 6) choroby dolnych dróg oddechowych.

2. Lecznictwo uzdrowiskowe prowadzone jest w zakładach lecznictwa uzdrowiskowego oraz z wykorzystaniem urządzeń lecznictwa uzdrowiskowego zlokalizowanych w strefie „A” ochrony uzdrowiskowej.

§ 6. Działalność gospodarcza prowadzona na obszarze Uzdrowiska powinna być zgodna z jego charakterem i funkcją leczniczo-uzdrowiskową.

1) W strefie „A” dopuszcza się przede wszystkim działalność związaną z:

a) lecnictwem uzdrowiskowym, rehabilitacją i opieką zdrowotną,

- b) infrastrukturą towarzyszącą lecznictwu uzdrowiskowemu (obiekty hotelowe, pensjonaty, gastronomia, usługi towarzyszące),
 - c) rekreacją, sportem i wypoczynkiem, w formach niepowodujących nadmiernych uciążliwości.
- 2) W strefach „B” i „C” dopuszcza się prowadzenie innych rodzajów działalności, o ile nie naruszają one ochrony klimatu, środowiska i surowców leczniczych oraz nie pozostają w sprzeczności z ustaleniami planów miejscowych.

§ 7. W celu ochrony funkcji leczniczej w Uzdrowisku:

- 1) zabronione są czynności określone w art. 38a ustawy z 28 lipca 2005 r. o lecznictwie uzdrowiskowym, uzdrowiskach i obszarach ochrony uzdrowiskowej oraz o gminach uzdrowiskowych (Dz. U. z 2025 r., poz. 1135);
- 2) w zakresie formy i miejsca prowadzenia punktów sprzedaży pamiątek, wyrobów ludowych, produktów regionalnych lub towarów o podobnym charakterze, w strefie "A" ochrony uzdrowiskowej:
 - a) ustala się lokalizację punktów sprzedaży pamiątek, wyrobów ludowych, produktów regionalnych lub towarów o podobnym charakterze w parterach istniejących i planowanych budynków,
 - b) punkty sprzedaży pamiątek, wyrobów ludowych, produktów regionalnych lub towarów o podobnym charakterze mogą być prowadzone w formie stoisk niezwiązanych trwale z gruntem, zadaszonych dachem płaskim lub jednospadowym, o elewacjach w kolorach bieli lub jasnego beżu, dostosowanych do architektury i krajobrazu obszaru Uzdrowiska,
 - c) dopuszcza się prowadzenie punktów sprzedaży pamiątek, wyrobów ludowych, produktów regionalnych lub towarów o podobnym charakterze w innych formach niż określone w lit. a oraz lit. b, jeśli ich prowadzenie związane jest imprezami organizowanymi lub współorganizowanymi przez Miasto Lidzbark Warmiński, Gminę Lidzbark Warmiński lub miejskie i gminne jednostki organizacyjne, w czasie trwania tych imprez.
- 3) formy i miejsca lokalizacji tablic i urządzeń reklamowych w strefie "A" ochrony uzdrowiskowej:
 - a) dopuszcza się lokalizację tablic i urządzeń reklamowych w formie szyldów, na budynkach i budowlach, z zachowaniem przepisów dotyczących lokalizacji tablic i urządzeń reklamowych, określonych w miejscowych planach zagospodarowania przestrzennego strefy "A,, ochrony uzdrowiskowej,
 - b) stylistyka tablic i urządzeń reklamowych, o których mowa w lit. a, powinna być dostosowana do stylistyki i koloru elewacji budynku lub budowli,
 - c) zakazuje się lokalizacji reklam, jako wolnostojących konstrukcji za wyjątkiem okazjonalnych reklam w formie banerów i przenośnych nośników informacyjnych, związanych z okolicznościowymi wydarzeniami związanymi z działalnością uzdrowiska, na okres nie dłuższy niż 21 dni,
 - d) zakazuje się stosowania oświetlenia pulsacyjnego szyldów i reklam oraz szyldów i reklam emitujących światło pulsacyjne.

§ 8. 1. Na terenie Uzdrowiska Lidzbark Warmiński występują naturalne surowce lecznicze – naturalna mineralna, swoista woda lecznicza 1,73 % chlorkowo-sodowa, hipotermalna, ujmowana odwiertem GT-1 LIDZBARK, zlokalizowanym w Lidzbarku Warmińskim, przy ul. Kąpielowej, w strefie „C” ochrony uzdrowiskowej. Woda ta może stosowana w lecznictwie uzdrowiskowym do kuracji pitnych, inhalacji, kąpieeli oraz płukania.

2. Na terenie Uzdrowiska Lidzbark Warmiński występuje klimat o udokumentowanych właściwościach leczniczych, który charakteryzuje się korzystnymi parametrami sanitarnymi powietrza z punktu widzenia stosowania klimatoterapii, korzystnymi właściwościami leczniczymi i profilaktycznymi bioklimatu, korzystnymi warunkami klimatu akustycznego w strefie „A” ochrony uzdrowiskowej oraz odpowiednim poziomem pól elektromagnetycznych.

§ 9. Określa się następujące kierunki lecznicze na terenie Uzdrowiska Lidzbark Warmiński:

- 1) Choroby ortopedyczno-urazowe,
- 2) Choroby reumatologiczne,
- 3) Choroby układu nerwowego,

- 4) Choroby kardiologiczne i nadciśnienie tętnicze,
- 5) Choroby górnych dróg oddechowych,
- 6) Choroby dolnych dróg oddechowych.

§ 10. 1. Ustalenia miejscowych planów zagospodarowania przestrzennego dla obszaru Uzdrowiska muszą uwzględniać wymagania wynikające z ustawy z 28 lipca 2005 r. o lecznictwie uzdrowiskowym, uzdrowiskach i obszarach ochrony uzdrowiskowej oraz o gminach uzdrowiskowych (Dz. U. z 2025 r., poz. 1135t.j.), Rozporządzenia Rady Ministrów z 25 października 2025 r. w sprawie nadania statusu uzdrowiska Osiedlu Uzdrowiskowemu Miasta Lidzbark Warmiński i sołectwom: Medyny i Łabno, położonym na obszarze gminy Lidzbark Warmiński (Dz. U. z 2025 r. poz. 1487) oraz Statutu Uzdrowiska Lidzbark Warmiński.

2. W szczególności plany miejscowe powinny:

- 1) zapewniać ochronę strefy „A” jako podstawowego obszaru prowadzenia lecznictwa uzdrowiskowego,
- 2) kształtować zabudowę w sposób sprzyjający korzystnemu mikroklimatowi,
- 3) preferować funkcje uzdrowiskowe, rekreacyjne, turystyczne i prozdrowotne,
- 4) ograniczać lokalizację funkcji kolidujących z profilem uzdrowiskowym.

§ 11. Zarządzanie sprawami Uzdrowiska na obszarze miasta wykonuje Burmistrz Lidzbarka Warmińskiego, a na obszarze gminy – Wójt Gminy Lidzbark Warmiński, we współpracy z właściwymi organami administracji rządowej i służb sanitarnych.

§ 12. 1. Rada Miejska w Lidzbarku Warmińskim powołuje stałą Komisję Uzdrowiskową, jako organ opiniodawczo-doradczy, określając w odrębnej uchwale jej skład, tryb pracy oraz zakres zadań.

2. Do zadań Komisji Uzdrowiskowej należy w szczególności: opiniowanie projektów uchwał w zakresie działalności uzdrowiska, ładu przestrzennego, gospodarki nieruchomościami, ochrony środowiska i przyrody oraz gospodarki wodnej, gminnych dróg, ulic, mostów, placów oraz organizacji ruchu drogowego, wodociągów i zaopatrzenia w wodę, kanalizacji, usuwania i oczyszczania ścieków komunalnych utrzymania czystości i porządku oraz urządzeń sanitarnych, wysypisk i unieszkodliwiania odpadów komunalnych, zaopatrzenia w energię elektryczną i ciepłą oraz gaz, lokalnego transportu zbiorowego, targowisk i hal targowych, zieleni gminnej i zadrzewień, cmentarzy komunalnych, utrzymania gminnych obiektów i urządzeń użyteczności publicznej oraz administracyjnych, współpracy z organizacjami pozarządowymi, współpracy ze społecznościami lokalnymi i regionalnymi innych państw.

§ 13. Zmiana Statutu następuje w trybie przewidzianym dla jego uchwalenia.

§ 14. Załącznikiem tekstowym do statutu jest wykaz zakładów lecznictwa uzdrowiskowego i urządzeń lecznictwa uzdrowiskowego.

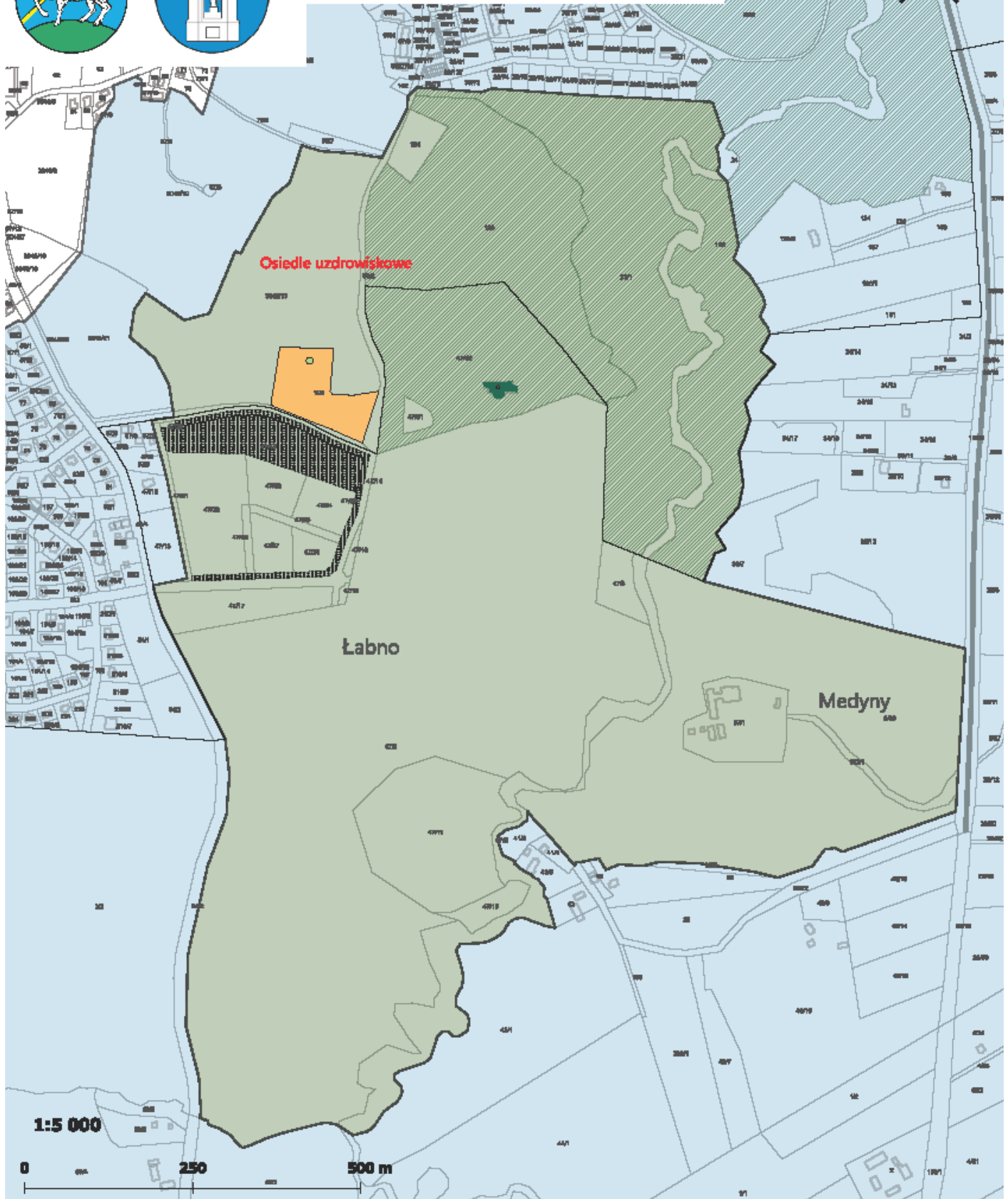
§ 15. Załącznikami graficznymi do Statutu są:

- 1) Mapa strefy „A” ochrony uzdrowiskowej w skali 1:5 000,
- 2) Mapa strefy „B” ochrony uzdrowiskowej w skali 1:10 000,
- 3) Mapa strefy „C” ochrony uzdrowiskowej w skali 1:25 000.



LIDZBARK WARMIŃSKI

Układ strefy ochrony uzdrowskiej „A”



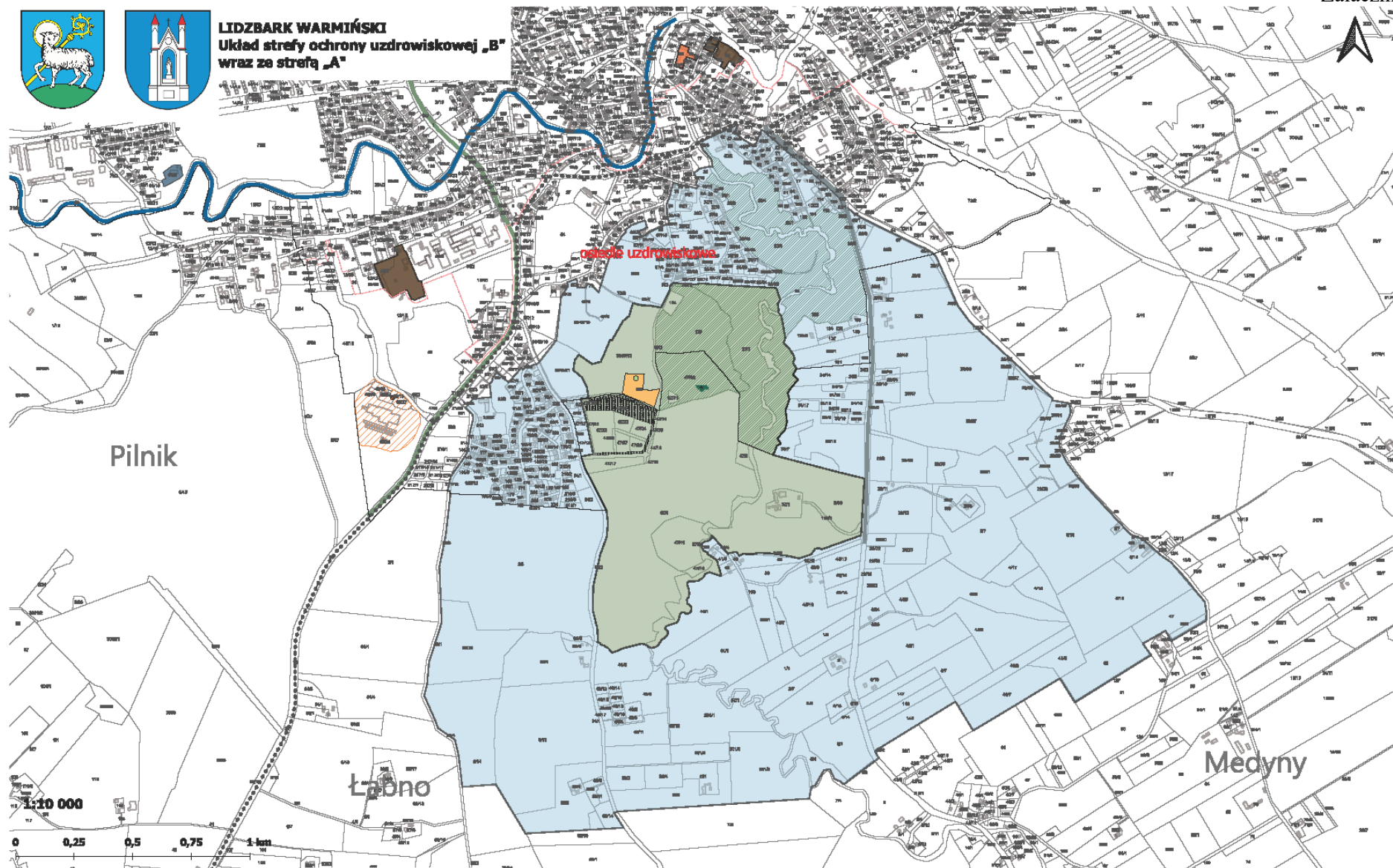
- | | | |
|-----------------------------------|------------------|--|
| Obszar strefy uzdrowskiej „A” | Tętnia solankowa | Mini tętnia |
| Obręb ewidencyjny | Pawilon zdrowia | Centrum Uzdrawiskowe Accessmedica wraz z sanatorium uzdrowskim i szpitalem |
| Gmina i Miasto Lidzbark Warmiński | Park uzdrowski | Basen rehabilitacyjny |
| UL Warmińska | | |

Powierzchnia:
Strefa A - 119,9 95 ha
część miasta Lidzbark Warmiński-Osiedle Uzdrawiskowe: 94,08 ha
część sołectwa Łabno i Medyny w gminie włączając Lidzbark Warmiński: 85,87 ha

Tereny zielone:
Strefa A - 117,19 ha



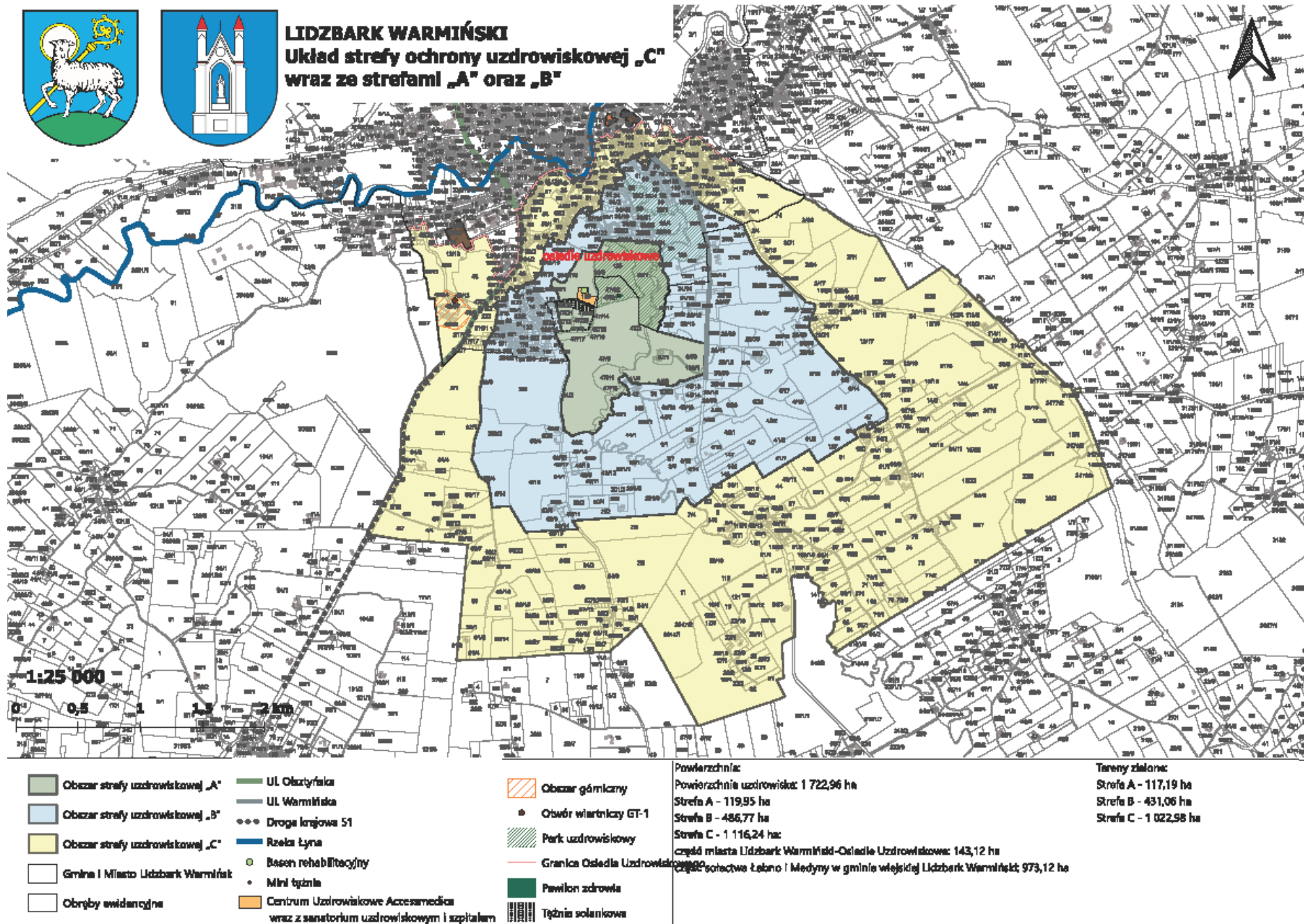
LIDZBARK WARMIŃSKI
Układ strefy ochrony uzdrowskiej „B”
wraz ze strefą „A”



- | | |
|---|--|
| <ul style="list-style-type: none"> Obszar strefy uzdrowskiej „A” Obszar strefy uzdrowskiej „B” Gmina i Miasto Lidzbark Warmiński Ogrępy ewidencyjne Uł. Olsztńska Uł. Warmińska Droga krajowa 51 Rzeka Łyna Łąka solankowa Pawilon zdrowia Parc uzdrowskowy Basen rehabilitacyjny Mini kąpielnia Centrum Uzdrawiskowe Accessmedica wraz z sanatorium uzdrowskowym i szpitalem | <ul style="list-style-type: none"> Otwór wiertniczy GT-1 Obszar górniczy Oczyszczalnia ścieków Przedsiębiorstwo gospodarki komunalnej Stacja uzdatniania wody |
|---|--|

Powierzchnia:
Strefa A - 119,95 ha
Strefa B - 486,77 ha
część miasta Lidzbark Warmiński-Osiedle Uzdrawiskowe: 102,48
część sołectwa Łabno i Medyny w gminie wiejskiej Lidzbark Warmiński: 394,29

Tereny zielone:
Strefa A - 117,19 ha
Strefa B - 431,06 ha



Wykaz zakładów lecznictwa uzdrowiskowego i urządzeń lecznictwa uzdrowiskowego

1. Zakłady lecznictwa uzdrowiskowego.

Centrum Uzdrawiskowe Accessmedica Sp. z o. o. Sk

ul. Uzdrawiskowa 1

11-100 Lidzbark Warmiński

Szpital przyrodoleczniczy

2. Urządzenia lecznictwa uzdrowiskowego.

a) Leśny Park Uzdrawiskowy - 1

b) Ścieżki ruchowe piesze i pieszo-rowerowe - 9 (4 900 mb)

c) Ścieżka sensoryczna - 1 (820 mb)

d) Tężnia solankowa - 1

e) Mini tężnia solankowa - 1

f) Basen leczniczy - 1

Uzasadnienie

Niniejszy Statut został opracowany na podstawie ustawy z 28 lipca 2005 r. o lecznictwie uzdrowiskowym, uzdrowiskach i obszarach ochrony uzdrowiskowej oraz o gminach uzdrowiskowych (Dz. U. z 2025 r., poz. 1135), *Kontrolnego operatu uzdrowiskowego - Obszar ochrony uzdrowiskowej Gminy Lidzbark Warmiński* oraz *Aneksu do operatu uzdrowiskowego*, a także Decyzji Ministra Zdrowia Nr 80 z 10 września 2014 r. w sprawie możliwości prowadzenia lecznictwa uzdrowiskowego na obszarze uznanym za „Obszar Ochrony Uzdrawiskowej Lidzbark Warmiński” zmienionej Decyzją Ministra Zdrowia z 16 lipca 2025 r. potwierdzającą możliwość prowadzenia lecznictwa uzdrowiskowego na obszarze uznanym za uzdrowisko Lidzbark Warmiński.

Rozporządzeniem Rady Ministrów z 24 października 2025 r. nadano status uzdrowiska Osiedlu Uzdrawiskowemu Miasta Lidzbark Warmiński i sołectwom: Medyny i Łabno, położonym na obszarze gminy Lidzbark Warmiński.

Rada Miejska w Lidzbarku Warmińskim i Rada Gminy Lidzbark Warmiński - po wejściu w życie w/w Rozporządzenia Rady Ministrów, zobowiązana jest uchwalić statut Uzdrawiska Lidzbark Warmiński, którego treść ogłoszona zostanie w Dzienniku Urzędowym Województwa Warmińsko-Mazurskiego.

Opracowanie i uchwalenie Statutu Uzdrawiska Lidzbark Warmiński, określającego aktualną i rzeczywistą sytuację istniejącą obecnie na obszarze Uzdrawiska, pozwoli na prawidłowy nadzór nad lecznictwem uzdrowiskowym, wyeliminuje nieprawidłowy rozwój strefy „A” ochrony uzdrowiskowej wyznaczonej wyłącznie do prowadzenia lecznictwa uzdrowiskowego poprzez lokalizację obiektów związanych z lecznictwem uzdrowiskowym i obiektów mu współtowarzyszących, pozwoli również uchronić bazę lecznictwa uzdrowiskowego. Stworzy równocześnie możliwość dynamicznego rozwoju miasta Lidzbark Warmiński oraz sołectw: Medyny i Łabno, nie tylko pod względem lecznictwa uzdrowiskowego, ale również turystycznego i wypoczynkowego.

Kluczowymi przesłankami do przyjęcia uchwały są:

1. Walory przyrodnicze i zdrowotne uzdrawiska.

Obszar objęty statusem uzdrawiska dysponuje potwierdzonymi walorami: klimatem o właściwościach leczniczych oraz naturalnym surowcem leczniczym (woda mineralna chlorkowo-sodowa/kwasowęglowa, jodkowa, termalna) odpowiednim do prowadzenia lecznictwa uzdrowiskowego. Dzięki temu możliwe jest prowadzenie specjalistycznej terapii uzdrawiskowej, rehabilitacji i promocji zdrowia.

2. Rozwój funkcji uzdrawiskowej i turystycznej.

Nadanie statusu i działalność uzdrawiska są szansami rozwoju gospodarczego, turystyki zdrowotnej, usług uzdrawiskowych oraz poprawy jakości życia mieszkańców. Wskazuje się, że „uzdrawiskowy charakter Lidzbarka Warmińskiego ma przyciągać gości szukających odpoczynku, natury i zdrowia”. Statut stanowi instrument prawny, który pozwoli w sposób skoordynowany określić zasady funkcjonowania, ochrony i rozwoju tego obszaru.

3. Potrzeba regulacji wewnętrznej i porządku prawnego.

Przyjęcie Statutu Uzdrawiska umożliwia usystematyzowanie:

- granic i stref ochrony uzdrawiskowej („A”, „B”, „C”),
- zasad zagospodarowania przestrzennego i prowadzenia działalności gospodarczej w obszarze uzdrawiskowym,
- wymogów i zakazów dla ochrony klimatu, surowców leczniczych i środowiska.

Taka regulacja przyczyni się do lepszej koordynacji inwestycji, ochrony walorów uzdrawiskowych oraz zapewnienia spójnej polityki rozwoju.

4. Komplementarność z dokumentami strategicznymi i prawnymi.

Statut uwzględnia i synchronizuje działanie uzdrowiska wynikające z: ustawy z 28 lipca 2005 r. o lecznictwie uzdrowiskowym, uzdrowiskach i obszarach ochrony uzdrowiskowej oraz o gminach uzdrowiskowych (Dz. U. z 2025 r., poz. 1135), Rozporządzenia Rady Ministrów z dnia 25 października 2025 r. w sprawie nadania statusu uzdrowiska Osiedlu Uzdrowiskowemu Miasta Lidzbark Warmiński i sołectwom: Medyny i Łabno, położonym na obszarze gminy Lidzbark Warmiński (Dz. U. z 2025 r. poz. 1487), a także przyjętej w Gminie strategii rozwoju i polityki zdrowotnej.

Przyjęcie uchwały i Statutu stanowi fundament prawny dla funkcjonowania Uzdrowiska Lidzbark Warmiński, przyczyniając się do ochrony walorów przyrodniczych i zdrowotnych, rozwoju turystyki uzdrowiskowej oraz wzmocnienia jakości życia mieszkańców i konkurencyjności regionu.